

BAROMÈTRE DES CONSOMMATEURS DES ÉNERGIES RENOUVELABLES 2021



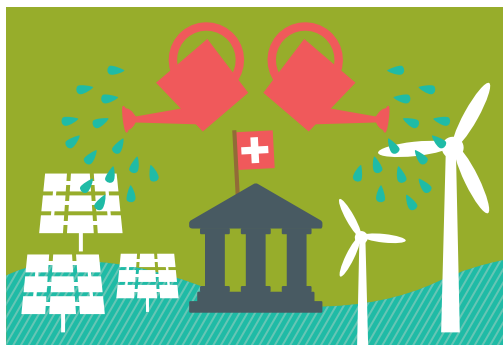
78 % des Suisses affirment qu'ils n'ont jamais connu autant de phénomènes météorologiques extrêmes qu'en 2021.



Pour **9** Suisses **sur 10**, la protection du climat est une préoccupation importante malgré la pandémie.



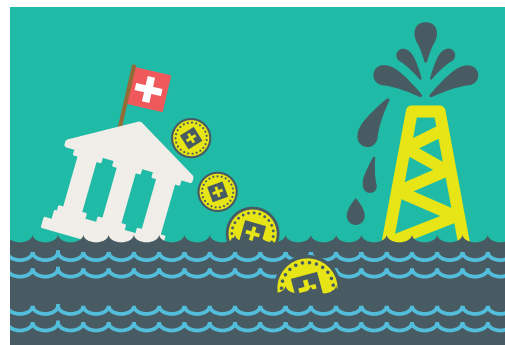
La convergence de l'énergie solaire, des pompes à chaleur, du stockage sur batterie et de l'électromobilité offre un potentiel de croissance pour les technologies de construction respectueuses du climat.



77 % des Suisses pensent que la Banque Nationale devrait accorder plus d'attention à la protection du climat dans ses investissements.



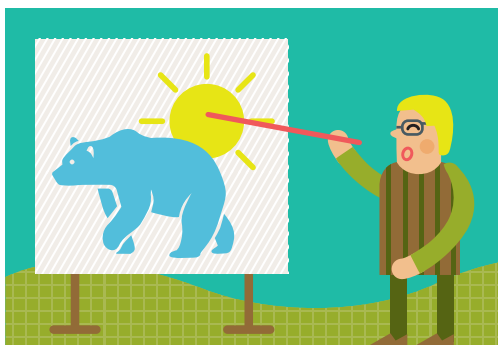
94 % des Suisses estiment que les fournisseurs d'énergie devraient investir plus dans les énergies renouvelables en Suisse.



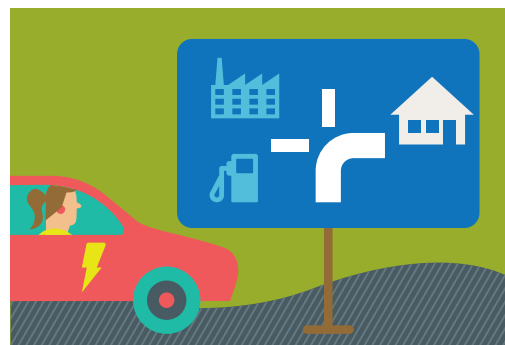
62 % des Suisses considèrent les investissements des banques dans le charbon, le pétrole et le gaz à l'étranger comme un risque pour la place financière suisse.



Uniquement **15 %** des Suisses ont déjà vu un système solaire intégré au bâtiment. **77 %** considèrent les photos de ces installations belles.



83 % des Suisses pensent que les écoles et les universités devraient consacrer plus de temps d'enseignement aux thèmes de l'énergie et du changement climatique.



71 % des personnes intéressées par les voitures électriques pensent qu'elles les chargeraient principalement à la maison. Après l'achat, ce chiffre atteint même **87 %**.

Publié pour la première fois en 2011, le baromètre des consommateurs des énergies renouvelables est l'une des études les plus complètes concernant les préférences de la population suisse en matière d'énergie. Il suit l'évolution des préférences des consommateurs sur les questions liées à l'énergie et au climat, et aide à identifier les tendances émergentes dans des domaines comme l'efficacité énergétique des bâtiments, la mobilité électrique, l'acceptation sociale de l'énergie éolienne, le financement communautaire des énergies renouvelables et les investissements verts. L'étude est basée sur un échantillon représentatif plus de 1'000 personnes interrogées en Suisse alémanique et romande.

